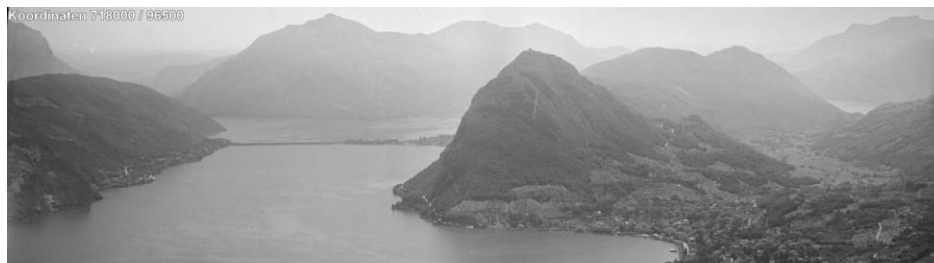


Convegno sulla sfida demografica: il malessere del Cantone Ticino

Coscienza Svizzera, Campus SUPSI, Viganello, 22/23 ottobre 2021



Il Ticino nell'evoluzione demografica svizzera **Martin Schuler, geografo, Lausanne**



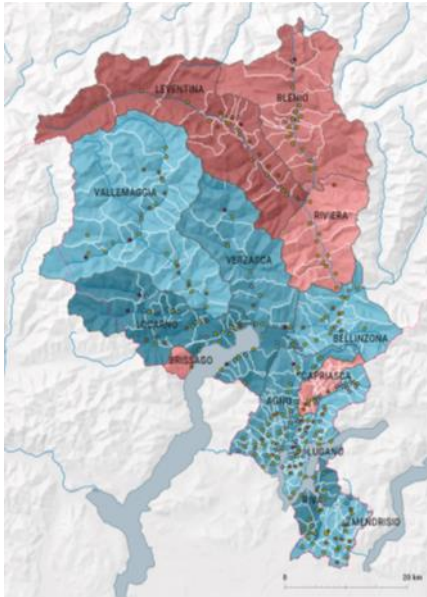
© Schweizer Lu

http://luftbilder-der-schweiz.ch/images/b/b2/Lugano_1936_1_541A002.jpg

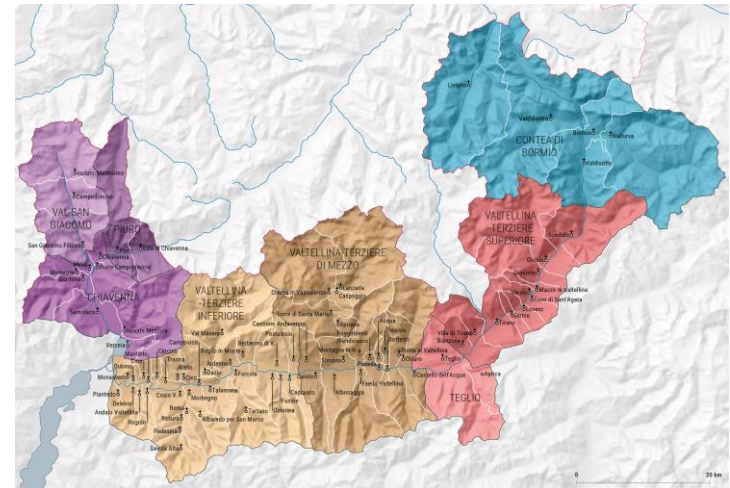
Il Ticino e la Valtellina

la demografia da 400 anni

Territori delle diocesi di Como e di Milano: Pievi e comuni parrocchiali



Territorio della Valtellina, paese soggetto delle Tre Leghe dal 1525 al 1797



- Due valli sud-alpine simili (topografia, cultura, storia, relazioni Sud-Nord, economia)
- Totale di abitanti paragonabile nel 1700 (ca. 80'000)

Evoluzione della popolazione 1624-2021

Ticino (TI) e Valtellina (VT)

Periodo TI	1629	1700	1720	1769	1808	1860	1900	1950	2000	2020
Periodo VT	1624	1696	1717	1765	1805	1861	1901	1951	2001	2021
Ticino	84106	79904	85086	82568	81618	116343	138638	175055	306846	351491
Valtellina	79124	87344	87759	86382	88697	110028	130966	153493	176856	178946
Ticino	100.0	95.0	101.2	98.2	97.0	138.3	164.8	208.1	364.8	417.9
Valtellina	100.0	110.4	110.9	109.2	112.1	139.1	165.5	194.0	223.5	226.2

>1800: stagnazione della popolazione (TI e VT) (alta densità)

1808-1860: **aumento più forte nel TI** (il giovane cantone investiva nelle strade e nell'agricoltura)

1860-1900: evoluzione parallela (aumento) – nonostante l'apertura del San Gottardo

1900 et 1950: **evoluzioni differenti (TI>VT)** → effetti della Guerra 1914/18

1950-2020: **radoppio della popolazione in TI**, **incremento ridotto in VT**

→ Treno e autostrada, turismo, prossimità di Milano, apertura verso il Nord (Zurigo e asso del Reno), vantaggi istituzionali della Svizzera, relazioni transfrontaliere

Evoluzione della popolazione CH-TI

- → 1971-2010: l'evoluzione del Ticino è nettamente superiore alla media nazionale;
- → 2010-2017: l'evoluzione diminuisce e cade sotto il livello medio della Svizzera;
- → 2017-2020: diminuzione della popolazione, l'unico cantone della Svizzera (con Neuchâtel);

→ Un'evoluzione inedita per il Ticino, iniziata 10 anni fa, ma entrata adesso in una fase critica.

Fonti:

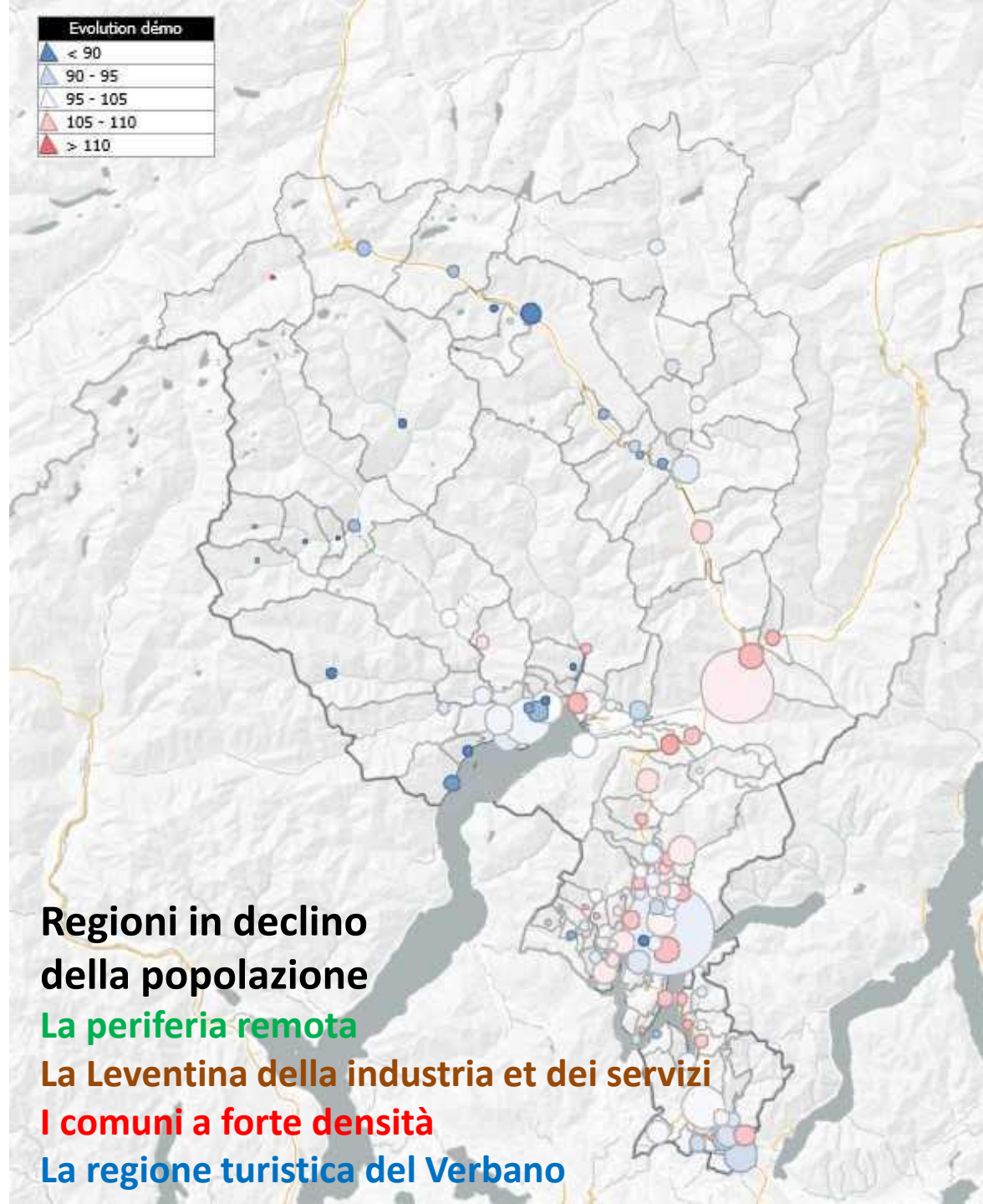
UST, Ufficio federale di statistica

Ustat, Ufficio di statistica del Cantone Ticino

Ticino: Evoluzione della popolazione per comune, 2010-2020

Fonti UST,
cartografia: MICROGIS

Evolution démo	
▲	< 90
▲	90 - 95
▲	95 - 105
▲	105 - 110
▲	> 110



**Regioni in declino
della popolazione**

La periferia remota

La Leventina della industria et dei servizi

I comuni a forte densità

La regione turistica del Verbano

Le componenti dell'evoluzione demografica

- **Espressioni, indicatori, risultati, conclusioni**
- → Nati vivi, tasso di natalità e indicatore sintetico di fecondità
- → Decessi, tasso di mortalità e speranza di vita
- → *Incremento naturale (nascite meno decessi)*
- → Migrazioni: immigrazioni, emigrazioni e *saldo migratorio* (migrazione interna con gli altri cantoni, migrazione internazionale)
- → ***La demografia del Ticino nel contesto svizzero***

Nati, tasso di natalità e fecondità

- Cifre dei nati (2000: 3057; 2010: 2953; 2020: 2506)
- → *forte diminuzione nel Ticino dopo il 2010*
- Tasso di natalità per 1000 abitanti

	2000		2010		2015		2019	2020
Svizzera	10.9		10.3		10.5		10.0	9.9
Ticino	9.9		8.7		8.4		7.1	7.1
TI/CH	0.91		0.84		0.80		0.71	0.72

- → *nel 2020, il tasso di natalità nel TI è il più basso della Svizzera (nell'anno 2000 era superiore a GL, SH, BS e BL)*
- → *struttura per età sfavorevole, natalità bassa*

Nati, tasso di natalità e **fecondità**

Indicatore sintetico di fecondità (ISF), 1981-2020					
Numero di figli per donna					
	1981	1990	2000	2010	2020
Svizzera	1.55	1.59	1.50	1.52	1.46
Ticino	1.32	1.29	1.29	1.38	1.28
TI/CH	0.85	0.81	0.86	0.91	0.88

- → *la fecondità delle donne ticinesi è una delle più basse della Svizzera (superiore solo a BS)*
- → *paragonabile all'Italia e alla Lombardia (fino al 2010!)*

Decessi, tasso di mortalità e speranza di vita

- Cifre dei decessi (2000: 2812; 2019: 3238; 2020: 4067)
- → *in aumento nel Ticino dal 2010, con un salto nel 2020*

Tasso di mortalità 2000-2020, Svizzera e Ticino								
Numero dei decessi per 1000 abitanti								
	2000		2010		2015		2019	2020
Svizzera	8.7		8.0		8.2		7.9	8.8
Ticino	9.1		8.8		9.4		9.2	11.6
TI/CH	1.05		1.10		1.15		1.16	1.32

- → *Nel 2020 il tasso di mortalità in Ticino è stato il più alto della Svizzera, (22° posizione in 2019, 19° in 2000)*
- *La situazione nel 2020 è fortemente influenzata dagli effetti della pandemia*
- *Il tasso alto è la conseguenza della piramide dell'età della popolazione;*

Decessi, tasso di mortalità e **speranza di vita**

Speranza di vita alla nascita e a 65 anni				
	a 0 anni	a 65 anni	a 0 anni	a 65 anni
	domine	domine	uomino	uomini
Svizzera	85.0	22.3	81.1	19.5
Ticino	85.8	23.1	81.8	19.8
TI/CH	1.01	1.04	1.01	1.02

- → *la popolazione ticinese ha la più lunga speranza di vita della Svizzera (dopo UW e ZG)*
- → *è il caso soprattutto delle donne*
- → *l'immigrazione delle persone anziane ha un effetto positivo sulla loro speranza di vita*
- → *in diminuzione nel 2020 a causa della pandemia*

L'incremento naturale (nati meno decessi)

- *L'incremento naturale è sempre stato debole nel Ticino, a volte negativo ;*
- *2000-2010: + 50 in media annuale,*
- *2011-2019: - 440 in media annuale,*
- *nel 2020: - 1560 persone*
- ***Le tendenze negative dei nati e decessi dal 2010 indicano un'evoluzione futura senza grande potenziale di cambiamento (senza considerare piccoli miglioramenti compensatoria durante qualche anno).***

Le migrazioni intercantonali

- **Immigranti degli altri cantoni** in diminuzione tra 1981 e 2000. Dopo 2000, questa cifra non è più cambiata (2200 p).
- **Emigranti verso altri cantoni:** forte diminuzione tra 1981 e 2000 (1600 persone). Dopo 2000, questa cifra è in forte aumento (2900 persone in 2020).
- Il saldo migratorio interno era positivo fino al 2010. Attualmente è negativo di -670.
- → ***Ipotesi da verificare:***
 - *a) Partenza in aumento dei giovani ticinesi? (si)*
 - *b) Diminuzione dell'attrattiva del Ticino per gli anziani in pensione dal Nord? (si)*
 - *c) Partenza delle famiglie? (+/- si)*
 - *d) Effetto dei flussi migratori degli stranieri residenti nel Ticino? (si ?)*

età	2010-2014	2015-2019
95 - 99	-1.28	0.10
90 - 94	-0.23	-0.23
85 - 89	-0.23	-0.27
80 - 84	0.08	-0.05
75 - 79	-0.01	-0.48
70 - 74	0.32	0.08
65 - 69	1.02	0.13
60 - 64	0.33	0.01
55 - 59	0.17	-0.13
50 - 54	0.13	-0.16
45 - 49	-0.08	-0.13
40 - 44	-0.38	-0.42
35 - 39	-0.98	-1.65
30 - 34	-1.55	-2.92
25 - 29	-0.85	-1.89
20 - 24	0.09	-0.43
15 - 19	-0.03	-0.16
10 - 14	-0.01	-0.28
5 - 9	-0.03	-0.46
0 - 4	-0.30	0.37
Totale	-0.12	-0.50

Saldo migratorio interno (con gli altri cantoni), per età (2010-2014 e 2015-2019)

2010-2014:

Saldo negativo per i giovani

Saldo neutro delle famiglie (bambini)

Saldo positivo delle persone di 65 anni

Saldo totale -0.12%

2015-2019:

Saldo fortemente negativo per i giovani

Saldo negativo delle famiglie (bambini)

Saldo neutro delle persone di 65 anni

Saldo totale -0.50%

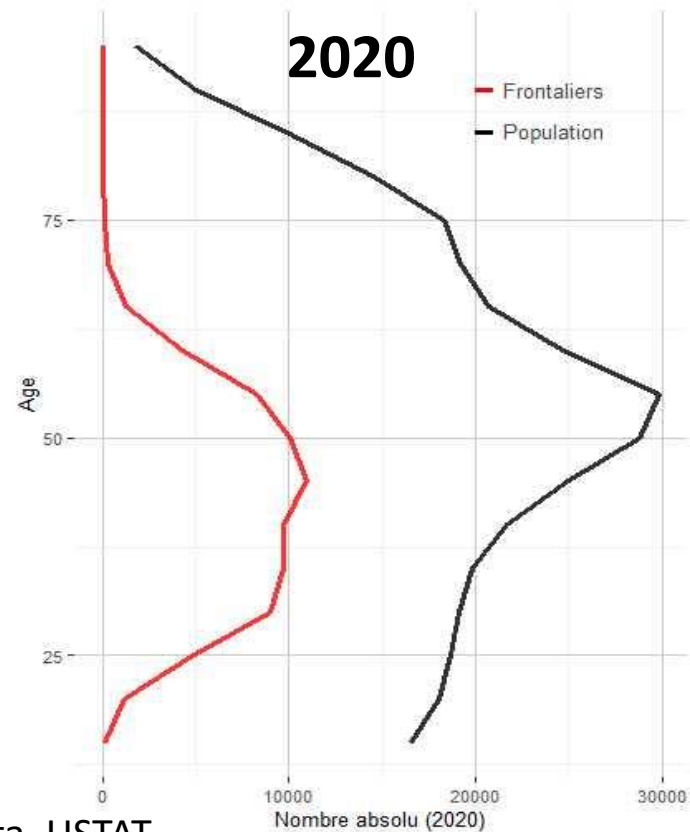
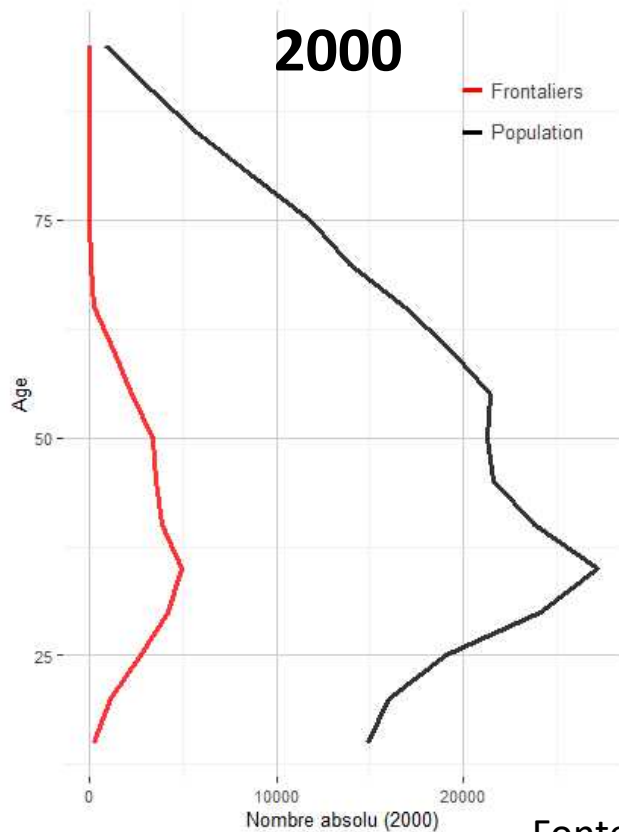
→ **2010/2014-2015/2019: Evoluzione negativa per tutte le età**

→ **La forma della curva non è cambiata**

Le migrazioni internazionali

- Il volume delle migranti internazionali è il doppio di quello dei migranti interni con gli altri cantoni.
- Il saldo migratorio è positivo durante i periodi di buona congiuntura economica. Un massimo è osservato nel 2013 (5400 persone). Nel 2019, gli arrivi netti sono caduti a 60, **per poi risalire nel 2020 a 1860 persone (fra i quali 1200 cambiamenti dello stato di residenza).**
- → in ogni circostanza passata le migrazioni internazionali hanno garantito al Ticino una crescita della popolazione. Questo non è più il caso dal 2017.

Ticino: Popolazione e frontalieri, per età, 2000 et 2020



Fonte: Maurizio Bigotta, USTAT

Nel 2000, i frontalieri rinforzavano un mercato del lavoro giovane (35 anni)
Nel 2020, i frontalieri completano un mercato del lavoro in mancanza della popolazione giovane (il massimo si trova a 55 anni)

→ Se i frontalieri abitassero in Ticino, la bilancia demografica sarebbe migliore

Conclusioni

- I tendenzi attuali della natalità e della mortalità resteranno. L'inevecchiamento della popolazione si rinforzerà.
- Il saldo migratorio negativo con gli altri cantoni indica un deterioramento dell'attrattività del Ticino. Saturazione? Diminuzione della qualità del mercato del lavoro?
- I frontalieri hanno una funzione di regolamento demografico del mercato del lavoro ticinese.
- Il Ticino deve accettare un futuro demografico senza aumento e un forte invecchiamento della popolazione.
Con quali margini di manovra? Con quali politiche?